

Semis précoces sous abri

- ✓ Variété fixée (on peut les garder) : préférer donc toujours les variétés anciennes (fixées)
- ✓ Variété hybride (acheter tous les ans)

La réussite du semis :

1. Vérifier la date sur le sachet : ne pas dépasser la durée germinative de la graine.
2. Quand on sème être présent durant toute la germination, pour veiller au respect des conditions de germination : surtout la température.
3. Toujours observer le comportement de la plante : couleur, étiolement, fonte des semis (à prévenir avec du charbon de bois en poudre).

Variétés Fixées : avantage des variétés fixées (réussite du semis).

Possibilité d'utiliser les nouvelles graines contenues dans les fruits.

Semis en terrine : Ex. pour la tomate

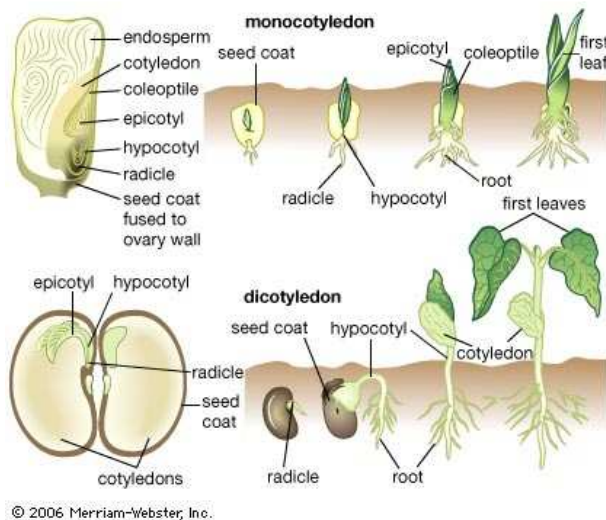
1. Disposez des billes d'argile au fond de la terrine (sur 1 à 2 cm environ) afin d'améliorer le drainage.
2. Remplissez la terrine au 2/3 d'un terreau spécial semis ou d'un substrat que vous aurez préparé à base de tourbe blonde ou de terreau (moitié) de sable de rivière (moitié).
3. Egalisez ensuite avec une taloche ou une planche en bois et remettez du terreau pour atteindre les 3/4 de la hauteur de la terrine.
4. Tassez de nouveau, mais très légèrement pour que le substrat reste bien drainant
5. Arrosez avec de l'eau de pluie à température ambiante jusqu'à la surface du substrat.
6. Grâce à des petits orifices situés en dessous de la terrine, le drainage va s'opérer de manière efficace.
7. Semez tous les 3 à 4 cm.
8. Tassez légèrement avec une planche.
9. Recouvrir les graines avec le terreau spécial semis en le tamisant.
10. L'épaisseur de terreau déposée doit être égale à 3 fois la graine : 1 à 2 mm tout au plus
11. Germination : 4 à 6 jours dans une pièce ensoleillée ou une serre chauffée à 18°C ou 22°C constant jour et nuit.
Attention : la graine de poivron notamment à besoin de lumière pour germer, trop enterrée elle ne lève pas.
12. Quand on fait des semis, attendre que les cotylédons se développent (voir dessins ci-dessous).
13. Ensuite avant que les deux premières feuilles ne sortent, repiquez les plants de la terrine à semis dans des godets prévus à cet effet remplis de terreau spécial semis à l'abri du vent soit dans une serre chauffée ou dans une pièce, dont la température doit être constante à 15°C jour et nuit. Arroser le jour du repiquage et ne plus arroser jusqu'à la plantation. Tournez souvent le pot dans lequel se trouve le plant. Pour qu'il ne s'oriente pas tout seul vers la lumière.
14. Taille du plant avant transplantation de 20 à 25 cm

Principes généraux :

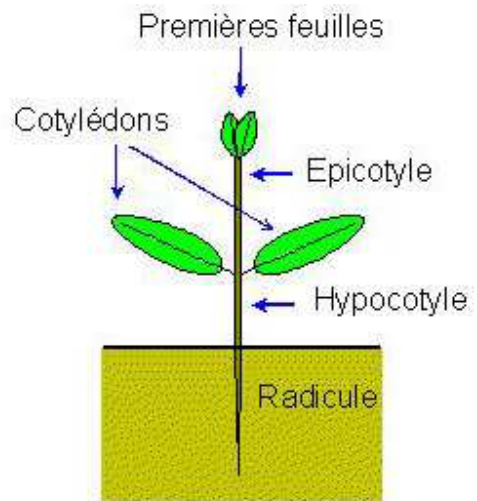
Le but est d'obtenir un plant trapu et très coloré (vert très foncé ou violet), pour cela beaucoup de lumière mais sans soleil direct.

Les transplantations successives ont pour effet d'augmenter le chevelu (radicelles très touffues), ainsi de favoriser l'enracinement et la croissance après transplantation définitive en place. Le paillage préconisé par Jean RIVIERE compte au moins 30 cm d'épaisseur et peut permettre à la tomate de traverser l'été sans arrosage, sauf au moment de la plantation et exceptionnellement si on constate un flétrissement.

Germination d'une graine de maïs



Germination d'une graine de haricot



Tomate

Seed coat : manteau de la graine *Radicle* : radicule *Root* : racine *first leaf* : première feuille
First leaves : premières feuilles

Description étapes de germination

Site internet : délai de germination des différentes graines ainsi que la température idéale
<http://www.au-potager.com/semisgermination.htm>

Substrat de transplantation dans les godets :

Mélanger ¼ de sable, ¼ de terreau, ¼ de tourbe et ¼ de terre du jardin